

बागांच्या पुनर्जीवनासाठी एम.पी.के.व्ही. वेळापत्रक

- मागील हंगामातील संपूर्ण काढणी झाल्यानंतर बॅक्टीनाशक ५०० पीपीएम फवारावे. जर फळ काढणी पावसाळ्यात झाली तर बॅक्टीनाशक ५०० पीपीएम + कॅप्टन ०.५% फवारावे. (बॅक्टीनाशक ५० ग्रॅम + कॅप्टन ५०० ग्रॅम प्रति ५०० लि. पाणी.)
- संपूर्ण फळे काढणी झाल्यानंतर बागेला ३ महिने विश्रांती द्यावी.
- बहार घेण्यापूर्वी संपूर्ण पानगळ करून घ्यावी. (इथरेल १ ते २ मिली / लिटर) आणि रोगट फांद्याची छाटणी करावी.
- झाडाच्या खोडाला निमऑईल + बॅक्टीनाशक (५०० पी.पी.एम) + (कॅप्टन ०.५%) मुलामा द्यावा.
- पडलेले पाने व छाटलेले रोगट अवशेष गोळा करून जाळून टाकावे.
- बागेत जमिनीवर ब्लिचींग पावडरची धुरळणी करावी किंवा कॉपर डस्ट ४% (२० कि./हेक्टर) धुरळणी करावी.
- पानगळ आणि छाटणी नंतर बॅक्टीनाशक (५०० पी.पी.एम.) + (कॅप्टन ०.५ %) फवारावे.

रोग व्यवस्थापनासाठी विद्यापीठाची शिफारस

- छाटणीनंतर लगेचच १ टक्का बोर्डो मिश्रणाची पहिली फवारणी करावी.
- पहिल्या फवारणीनंतर खोडावर दोन फुटपर्यंत आणि छाटलेल्या खोड, फांद्यावर कॉपर ऑक्सिक्लोराईड १५ ग्रॅम + कार्बारील ६ ग्रॅम + डी.डी.व्ही.पी. ३ मिली + स्टिकर १ मिली हे १ लिटर पाण्यात मिश्रण करून त्याचा ब्रशच्या सहाय्याने मुलामा द्यावा.
- दुसरी फवारणी :** (नवीन पान फुटीच्या वेळेस) : स्ट्रेप्टोसायक्लिन (२५० पी.पी.एम.) २.५ ग्रॅम + कॉपर ऑक्सिक्लोराईड (०.२५%) २५ ग्रॅम + नॉन आयॉनिक स्टिकर १० मिली + १० लिटर पाणी या प्रमाणात एकत्रित करून फवारणी द्यावी.
- तिसरी फवारणी :** ०.४% तीव्रतेच्या बोर्डोमिश्रणाची करावी.
- चौथी फवारणी :** स्ट्रेप्टोसायक्लिन (२५० पी.पी.एम.) + कार्बेनडॉझिम ५० डब्ल्यू.पी. ०.१ टक्का मिश्रणाची करावी.
- रोगवाढीच्या काळात ढगाळ हवामान, पाऊस आणि आर्द्रतायुक्त वातावरण असल्यास तसेच गळून पडलेले रोगग्रस्त भाग जास्त असल्यास स्ट्रेप्टोसायक्लिन (५०० पी.पी.एम.) ची फवारणी करावी आणि दोन फवारणीतील अंतर ८ ते १० दिवस इतके कमी करावे.

- सूक्ष्म अन्नद्रव्य फवारणी :** बोर्डो मिश्रण १ टक्का आणि स्ट्रेप्टोसायक्लिन २५० पी.पी.एम. + कॉपर ऑक्सिक्लोराईड ०.२५ टक्केच्या दोन फवारण्यांमध्ये सूक्ष्म अन्नद्रव्याची फवारणी द्यावी.
अ) झिंक सल्फेट १ ग्रॅम + फेरस सल्फेट १ ग्रॅम प्रति लिटर पाण्यात मिसळून फवारावे.
ब) यानंतर कॅल्शियम क्लोराईड १ ग्रॅम + मॅग्नेशियम सल्फेट १ ग्रॅम प्रति लिटर पाण्यात मिसळून फवारावे.
क) तसेच बोरॅक्स २ ग्रॅम प्रति लिटर पाण्यात मिसळून स्वतंत्र फवारावे. या सूक्ष्म अन्नद्रव्यांच्या फवारण्या आलटून पालटून कराव्यात.
- झाडांना तीन ते चार महिन्यांची विश्रांती देण्यात यावी. आणि विश्रांतीच्या कालावधीत १ टक्का बोर्डोमिश्रणाची एक महिन्याच्या अंतराने फवारणी करावी. त्याचप्रमाणे स्ट्रेप्टोसायक्लिन (२५० पीपीएम) ची एकदा फवारणी करावी.
- बागेच्या स्वच्छतेवर भर देण्यात यावा आणि वर्षातून एकदा गावपातळीवर स्वच्छता मोहिम राबविण्यात यावी.

सामुहिक पातळीवर करावयाच्या उपाययोजना

- बागेत स्वच्छता मोहिम राबवावी व रोगट अवशेष नष्ट करावेत.
- रोगग्रस्त मातृवृक्षावर गुटी कलम तयार करू नये.
- शेजारील शेतकऱ्यांस उपाययोजना करण्यास प्रवृत्त करावे.
- विद्यापीठाने शिफारस केलेले वाण वापरावे.
- मृग बहार व उशिरा घेतलेल्या आंबेबहाराची फळे पावसात, रोगास पोषक हवामानात सापडतात. म्हणून रोगाची तीव्रता जास्त आढळून येते. तेव्हा रोगग्रस्त भागात 'मृग बहार' घेऊ नये.
- रोगग्रस्त भागात उशिराचा हस्त किंवा आंबेबहार थोडा अगोदर घ्यावा. (फळे २० ते ३० मे पूर्वी निघावीत.)

लेखक

श्री. सय्यद शाकिर अली
विषय विशेषज्ञ (पीक संरक्षण)

डॉ. ला. रा. तांबडे
कार्यक्रम समन्वयक

संपादक व प्रकाशक

डॉ. ला. रा. तांबडे
कार्यक्रम समन्वयक

प्रकाशन वर्ष : २००८ (घडी पु. क्र. १२)

तांत्रिक माहिती स्रोत : रा. डा. सं. कें. सोलापूर व म.फु.कृ.वि. राहुरी



डाळीबावरील

तेलकट डाग रोगाचे व्यवस्थापन



कृषी विज्ञान केंद्र, सोलापूर

सोलापूर-बार्शी रोड, मु. खेड, पो. केगाव,
ता. उत्तर सोलापूर, जि. सोलापूर (महाराष्ट्र)

फोन : ०२१७ - २३५०३५९

सौजन्य : केंद्रीय एकात्मिक कीड व्यवस्थापन केंद्र, नागपूर

डाळींबावरील तेलकट डाग रोगाचे व्यवस्थापन

डाळींब हे फळपिक कोरडवाहू शेतीस एक वरदान ठरले आहे. पण सध्या वेगवेगळ्या अडचणीतून जात आहे. डाळींबावरील विविध समस्यांपैकी तेलकट डाग रोग ही मोठी अडचण बनली आहे. महाराष्ट्र राज्यामध्ये डाळींबाचे जवळपास १.२५ लाख हे. क्षेत्र असून प्रामुख्याने सोलापूर, नाशिक, नगर, पुणे, सांगली या जिल्ह्यांमध्ये लागवड विखुरलेली आहे. तेलकट डाग रोग प्रथम कर्नाटक राज्याच्या सिमेलगत विजापूर, चित्रदुर्ग आणि बागलकोट या जिल्ह्यात दिसून आला. सोलापूर जिल्ह्यामध्ये सांगोला, पंढरपूर, मोहोळ, मंगळवेढा तर सांगलीमध्ये जत तालुक्यात सुरुवातीला आढळून आला. तेलकट डाग रोग व्यवस्थापनामध्ये कृषी विज्ञान केंद्र, सोलापूरने शेतकऱ्यांमध्ये मोठ्या प्रमाणावर जागृती विस्तार कार्यक्रम व प्रात्यक्षिकाद्वारे निर्माण केलेली आहे. तसेच शिफारस केलेल्या तंत्रज्ञानाचे महत्त्व प्रात्यक्षिकाद्वारे शेतकऱ्यांना पटवून दिलेले आहे. सदरील बाबीं शेतकऱ्यांना समजाव्यात म्हणून सदर एकत्रित तंत्रज्ञान शेतकऱ्यांसाठी उपलब्ध करून देत आहोत.

डाळींबावरील तेलकट डाग रोगाची लक्षणे

- ♦ तेल्या रोग झान्थोमोनस अॅक्झोनोपोडीस पी.व्ही. पुनिकी या जीवाणूमुळे होतो.
- ♦ रोगामुळे पाने, फुले, खोड आणि फळांवर लहान गोलाकार पानथळ डाग निर्माण होतात.
- ♦ हे डाग गडद तांबड्या काळसर रंगाचे होऊन खोड, फळे तडकतात, पाने-फळे गळून पडतात.
- ♦ जीवाणू गळून पडलेल्या रोगट पाने व फळांमध्ये ६ ते ८ महिने सुप्तावस्थेत राहतात आणि अनुकूल हवामानात रोगाचा प्रादुर्भाव वाढविण्यास मदत करतात.

रोगास अनुकूल बाबी

- ♦ बागेत किंवा बागेत शेजारी तेलकट डाग अवशेष असणे.
- ♦ बागेत अस्वच्छता व तणांची मोठ्या प्रमाणावर वाढ.
- ♦ झाडांची गर्दी व खेळत्या हवेचा तसेच सूर्यप्रकाशाचा अभाव असणे.
- ♦ ढगाळ व पावसाळी हवामान, वादळी पाऊस आणि वातावरणातील आर्द्रता जास्त असणे.
- ♦ रोगग्रस्त गुटी कलमांचा वापर.

तेलकट डाग व सरकोस्पोराच्या डागांमधील फरक

डाळींबामध्ये तेलकट डाग (बॅक्टेरियल ब्लॉइट) व सरकोस्पोरा या दोन्ही रोगांच्या प्रादुर्भावाने पाने व फळांवर ठिपके व डाग पडतात. त्यामुळे दोन्ही रोगांच्या लक्षणांतील फरक लक्षात घ्यावा. या रोगांची लक्षणे खालीलप्रमाणे आहेत.

तेलकट डागाची लक्षणे

पानांवरील लक्षणे



पानांवरील ठिपके गडद तपकिरी अथवा काळ्या रंगाचे, वेडेवाकडे अथवा गोलाकार असतात. ठिपके संख्येत कमी (४ ते ६ पासून १४ ते २५ पर्यंत) असून आकाराने मोठे असतात.

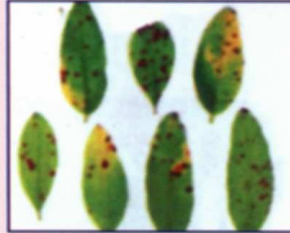
फळांवरील लक्षणे

फळांवरील ठिपके वेडेवाकडे, तपकिरी ते काळ्या रंगाचे असून त्यावर इंग्रजी एल (L) किंवा वाय (Y) आकारात तडा पडतात. अनेक ठिपके एकमेकांत मिसळून मोठे चट्टे पडतात.



सरकोस्पोराचे डाग

पानांवरील लक्षणे



पानांवरील डाग लालसर काळपट रंगाचे व वेड्यावाकड्या आकाराचे असतात. ठिपके संख्येत जास्त (५०) व आकारात लहान असतात.

फळांवरील लक्षणे

फळांवरील ठिपके वेडेवाकडे, काळ्या रंगाचे व किंचित लालसर असतात. फळे ठिपके असणाऱ्या भागातून तडकत नाहीत. ठिपके एकमेकांत मिसळत नाहीत व प्रत्येक ठिपका ओळखता येतो.



तेलकट डाग रोगाचे प्रसार करणारे घटक



रोगट रोपांद्वारे



रोगट पृष्ठभागावरून उडणाऱ्या पावसाच्या थेंबांद्वारे



मनुष्याच्या हाताळणीद्वारे



छाटणीच्या अवजाराद्वारे



रोगट झाडांच्या एकमेकांच्या संपर्काद्वारे



रोगट पृष्ठभागावरून उडणाऱ्या पावसाचे तुषार हवेद्वारे दूरवर वाहून नेले जातात



किड्यांद्वारे